

*Авторский мини-гид*





@KVARTIRA\_77

Дорогие друзья!

Добро пожаловать в наш любимый город!  
Надеемся, этот маленький гид поможет Вам  
почувствовать себя дома.



Здесь нет рекламы, а есть только  
рекомендации персоналий и мест, которых  
мы читаем и посещаем сами.

## Содержание:

● На завтрак: уютные кофейни и сытные завтраки	5
● Ланчи-Бранчи в центральном районе	8
● Ужины и места для свиданий	10
● Вегетарианские заведения	13
● Несколько интересных мест на ВО и Петроградке	14
● Экскурсии по городу	16
● Места для интересных фотосессий	17
● Питер с высоты. Топ 5 смотровых площадок	19
● Блоги о Санкт-Петербурге	22
● Театры	22
● Интересные магазинчики	23
● История нашего дома по адресу Невский пр-т 97 лит А	24
● О нас	28

# На завтрак: уютные кофейни и сытные завтраки

## Doris Local

Часы работы: 8.00-21.00  
Невский пр-т 150. Вход со двора.

Небольшая уютная кофейня с завтраками до 18.00 вечера.



## Банцики

Завтраки:  
в будние с 11.00 до 12.00  
в выходные с 11.00-16.00  
Дегтярная д. 1А

Банцики - это полноценный ресторан с консервативными, но вкусными завтраками. Например, "Ленинградский завтрак" 690р. или "Сырники по-киевски" 440р. Заведение расположено в здании Дегтярных бань, посещение которых также может стать отличной идеей для дождливого дня.

# Слой

Часы работы: 8.00-21.00

Невский пр-т 136

Слой - это кафе-пекарня с нетривиальными завтраками и вкусной свежей выпечкой. Также, Слой в коллаборации со Вспышкой открыли заведение у Таврического сада, там вы сможете попробовать авторские эклеры после прогулки по Таврическому. Пара примеров завтраков из меню:

“Драники из цуккини с лососем в сливочно-горчичном соусе” 550р.

“Яйца по-турецки” 380р.



## CIVIL

Часы работы: 9.00-21.00

Волынский пер.6

CIVIL - популярное у петербуржцев место для завтраков, ланчей, работы и встреч с друзьями. Цивил в Волынском - наш фаворит и Эрмитаж, кстати, недалеко. Вкусно решительно все, как сытные, так и сладкие позиции.

Кофе хорош!

“Омлет с индейкой и вешенками” 520р.

“Салат с креветками и сельдереем” 490р.

# СМЕНА

Часы работы: 8.00-18.00

Басков пер. 20

Важнейшая кофейная точка на карте города, где владельцы лично стоят за стойкой, ежедневно и наглядно иллюстрируя собственный девиз «Делай то, что любишь». За эстетику в ответе мебель из финских комиссионек и лаконичный скандинавский дизайн, а за нескончаемые очереди — действительно хороший кофе, завтраки весь день и знаменитые сеты выходного дня, меняющиеся каждую неделю.

“Творожники (16 мини сырников) с сезонным вареньем” 400р.

“Сендвич с квашеной капустой, с песто из петрушки, сыром на бриоши” 300р.



## Ланчи - бранчи в центральном районе



### CHANG

Часы работы: 10.00-23.00  
Невский пр-т 97

Аутентичная тайская еда.  
Отличный том-ям!

“Креветки чешуя дракона” 570р.  
“Любимый завтрак босса” 780р.  
Пройти в Chang можно за минуту, повернув направо от наших ворот в соседний двор и пройдя его насквозь.

Chang также есть на Б.Конюшенной 9 и на Некрасова 1/38 вместе с азиатской пекарней Kuta от владельцев Chang'a.



### Beirut

Часы работы: 13.00-23.00  
Стремянная ул. 11

Модное, атмосферное место с ближневосточной кухней. Обеды по будням с 13.00 до 16.00  
Большой турецкий завтрак с 13.00 до 16.30.

А еще, здесь отличное вино и вкуснейший хумус!





# Pasta Fresca

Часы работы: 12.00-23.00  
ул. Восстания 25

Демократичное и очень классное место с по-настоящему вкусной домашней пастой, горячими супами, местным пивом и сидром. Фишка заведения - все готовится при Вас. Пасту можно собрать по принципу конструктора. Лучше бронировать заранее, но если что - за большим удобным столом или за стойкой - всегда найдется место.

Пример пасты из конструктора:

“Фетучини в шафрановом соусе с тофу и шпинатом” - 280 р.



## ANIMALS

Часы работы: 12.00-23.00  
ул. Некрасова 60

Сезонный ресторан с собственной фермой, хлебным и сырным производством. Классный дизайн и интересные блюда из местных продуктов. Завтраки и обеды с 10.00-17.00  
Ужины с 17.00-23.00

## Ужины и места для свиданий

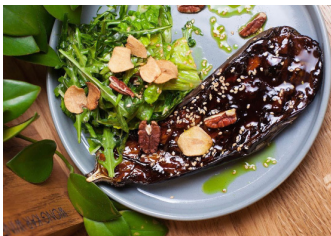
### WONG KAR WINE

Часы работы: 12.00-23.00  
наб. Фонтанки 14

Локальный гастрономический проект, открытый в 2014 году. Небольшое, но очень уютное заведение с вкусными блюдами азиатской кухни отличным выбором напитков. Места лучше бронировать заранее.

“Мианг кхам с кешью и грейпфрутом” - 390р.

“Глазированный баклажан с кешью и листьями салата” - 480р.



### Мечтатели

Часы работы: 8.00-23.00  
наб. Фонтанки 11

Гастрономическое кафе с авторской кухней, вином и кофе. Уютное место для свидания или завтрака с шампанским. Красивый вид из окна на набережную.

# WöD

Часы работы: 14.00-00.00

ул. Большая Морская, 45  
(во дворе ресторана Тепло)

WöD сочетает в себе черты кабинета ценителя искусств и бара: здесь продаются графика и фотографии, выполненные современными художниками, составляются сборники для чтения, варится кофе, предлагаются легкие блюда, вино и пр.

Это небольшое заведение, но местечко ребята обязательно найдут для каждого. Рекомендуем к посещению!

Из меню:

“Салат с уткой и сезонными фруктами” - 520р.

“Черемуховый торт” - 360р.



## Gills

Часы работы: 12.00-23.00

Казанская ул. 8-10

Небольшое японское кафе  
рядом с казанским собором.  
Минималистичный дизайн.

В меню - авторское прочтение роллов и суши, интересные горячие блюда и вкусные закуски. Отличный выбор тщательно подобранного вина.

Примеры из меню:

“Ролл дорадо и грейпфрут” - 650р.

“Мисо-рамен с креветками и шиитаке” - 550р.



А еще, у нас классные кинотеатры - Ленфильм, Дом Кино и Аврора (малый зал). Помимо атмосферного пространства, можно попасть на интересное неформатное кино. Смотрите афиши.

Также, Росфото на Б.Морской может приятно порадовать актуальными выставками фотографий.

Прогуляться по набережным после ужина и не планировать ничего -тоже отличная мысль!

Для неспешных прогулок в парке рекомендуем Таврический И Михайловский сады.



**\*Друзья, уточняйте актуальную информацию по часам работы и меню напрямую у заведений. Мини-гид написан в октябре 2023.**

# Вегетарианские заведения



## Пенаты на Гороховой

Часы работы: 11.00-23.00  
Гороховая ул. 32

Нужно идти за вдохновением вегетарианского Петербурга, времени И.Е.Репина. Русская вегетарианская кухня и очень приятная атмосфера.

## Stay Gold

Часы работы: 12.00-00.00  
ул. Некрасова, 52

Веганская пиццерия "Stay Gold Pizza Spot" с компактным меню и панорамным видом на Лиговский проспект.



## Аюрведа

Часы работы: 11.00-23.00  
Итальянская ул., 37/18

Настоящее индийское кафе, меню которого основано на аюрведических принципах. Есть два зала вег. и не вег. Блюда для обоих залов готовятся отдельно.



## Несколько интересных мест на ВО и Петроградке

### МАМАНУНУ

Часы работы: 12.00-23.00  
Б.Пушкарская д.34 (Вход с  
Гатчинской)

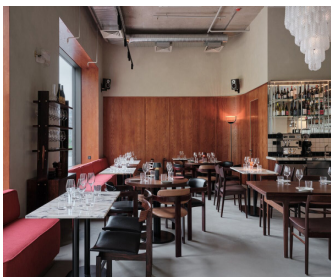
Очень классное китайское кафе  
с огненным хоуго! Если Вы еще не  
пробовали это блюдо,  
то Mamahuhu - станет отличным  
местом для знакомства.



### Saro

Часы работы: 10.00-23.00  
наб. Адмирала Лазарева, 22

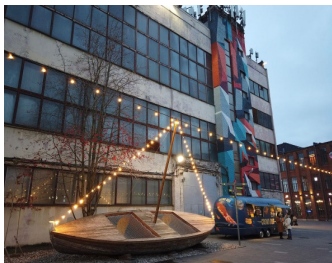
Заведение с атмосферой теплой  
Италии на Петроградской  
стороне.



### Севкабель-порт

Кожевенная линия, 40

Пожалуй, самое известное  
культурно-деловое  
общественное пространство  
Петербурга. Музеи, фестивали,  
барная линия с ресторанами и  
фантастический вид на залив.





## Madame Vy

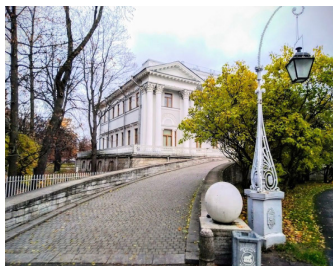
Часы работы: 12.00-22.00  
Малый пр-т В.О., 23

Уютное, недорогое вьетнамское кафе на Васьеке. Большой выбор сидров и вкусная кухня.

## MATCH

Часы работы: 10.00-23.00  
ул. Пионерская, 22

Небольшое европейское кафе с нетривиальной кухней и приятным сервисом. Рекомендуем прийти как на завтрак, так и на ужин.



## Елагин остров

Часы работы: 06.00-23.00  
Кожевненная линия, 40

ЦПКиО им. Кирова  
– популярный парк,  
расположенный на Елагином  
острове. Красиво в любой сезон!

# ТЧК

Часы работы: 08.30-21.00

Каменноостровский пр-т, 18/11Б

Место-событие на Петроградке.

Во дворах спряталась уютная микро-кофейня с самым вкусным вишневым пирогом и бодрящим кофе.



## Экскурсии по городу

С большим удовольствием можем откомендовать Павла Перца - как знатока города и очень харизматичного гида. Павел пишет книги о Петербурге, а какие истории рассказывает!

Если вы устали от стандартных марш-бросков по городу и хочется провести время с удовольствием, послушав интересные факты о городе, архитектуре и его обитателях - вам к Павлу.

[peretzprint.ru/](http://peretzprint.ru/)

А также, мы любим проект "Петербург глазами инженера".  
Экскурсии, лекции и архитектурные туры от влюбленных в свое дело людей!

[spb.engineer-history.ru/](http://spb.engineer-history.ru/)



# Места для интересных фотосессий

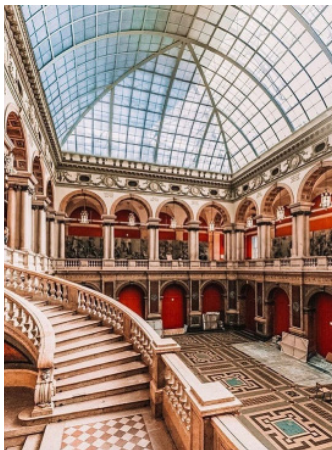
Оранжерея Таврического сада



Витебский вокзал



Академия Штиглица



Анненкирхе



Александрo-Невская лавра



Новая Голландия



Друзья, перед посещением обязательно проверяйте часы работы и условия посещения на официальных сайтах мест.

Красивых и запоминающихся снимков Вам!

## Питер с высоты.

### Топ 5 смотровых площадок

#### Крыша лофт-проекта «Этажи»

Высота площадки: 27 метров  
Где: Лиговский проспект, 74  
Стоимость билета: 300 ₽  
Время работы: с 09:00 до 23:00

Это самая большая смотровая в списке — более 1200 квадратных метров деревянного настила с оборудованной видовой площадкой и зоной отдыха. Зимой здесь отмечают Новый год, а летом, во время городских праздников, смотрят на салют.



#### Балкон Думской башни

Высота площадки: 47,5 метров  
Где: Невский проспект, 33  
Стоимость билета: 300 ₽  
Время работы: с 10:00 до 22:00  
Выходной: среда

Высота смотровой — 47,5 метра, это как Александровская колонна на Дворцовой площади. Находишься буквально на уровне ангела, который стоит на вершине столпа.

С Думской башни видно Невский проспект, Казанский, Владимирский и Троицкий соборы, «Лахта-центр».





## Звонница Смоляного собора

Высота площадки: 50 метров  
Где: Растрелли, 1  
Стоимость билета:  
пожертвование 200 ₽  
Время работы: с 07:00 до 20:00

Собор стоит в стороне от основных достопримечательностей, и туристов здесь намного меньше, чем, например, в Исаакие. Смотровая находится на высоте 50 метров — это самая высокая официальная площадка в исторической части города. Подъем долгий, но, в отличие от винтовой лестницы Исаакия, не такой утомительный.

## Балкон музея-фотосалона им. Карла Буллы

Высота площадки: 20-22 метров  
Где: Невский проспект, 54  
Стоимость билета: 150 ₽  
Время работы: с 11:00 до 20:00  
Выходной: среда

Музей находится в бывшем доме архитектора Трезини. С 1850-х до 1980-х годов в здании работало фотоателье. В 2003 году на четвертом этаже открыли музей-фотосалон имени Карла Буллы: в начале 20 века благодаря ему это место стало культовым среди богемы и государственных деятелей. В музей приходят, чтобы посетить выставки, а еще — за роскошными видами, которые открываются с балкона.



# Крыша на Лиговском

Высота площадки: 26-27 метров  
Где: Лиговский проспект, 65  
Стоимость билета: 800 ₽  
Время работы экскурсий: с 10:00  
до 19:00

Проект «Доступные крыши» разработал официальный туристический маршрут, крышу оборудовали в соответствии со стандартами безопасности: проложили специальные противоскользкие настилы, установили перила и даже сделали сидячие места.

По крыше водят групповые туры. Можно забронировать индивидуальное посещение, это стоит 4000 ₽ за компанию. Гид проведет расширенную экскурсию.

Подъем на восьмой этаж перед выходом на крышу преодолевают пешком. Затем вся группа расписывается в журнале по технике безопасности и надевает защитные каски. На крышу выходят через башенку противовоздушной обороны — это одна из 165 сохранившихся в Петербурге башен 1930—1940-х годов.



# Блоги о Санкт-Петербурге.

Кофе и билеты - замечательный telegram-канал о новых гастрономических точках в городе. У канала лояльная аудитория, много комментариев "по-делу", люди с радостью и подробно делятся своим опытом. Так что если есть вопрос, куда сходить поесть и что посмотреть - смело рекомендуем!

[https://t.me/v\\_poiskax\\_chuda](https://t.me/v_poiskax_chuda)

Максим Косьмин - один из самых главных в городе по архитектуре. Обзор старинных коммуналок, интересные городские находки, путешествия - все это - Макс СФ

[https://t.me/maax\\_sf](https://t.me/maax_sf)

[https://www.instagram.com/maax\\_sf/](https://www.instagram.com/maax_sf/)

## Театры

Сердечно рекомендуем своих друзей - творческое объединение "КУЛЬ". Вот, что пишут ребята о себе:

"Мы видим бар как органичное место соединения городской ироничной прозы и театра. У нас – серия актуальных барных спектаклей по мотивам произведений популярных современных писателей.

Театральное объединение "КУЛЬ - Спектакли в Клубе" представляет серию спектаклей по мотивам произведений популярных современных писателей. Ресторан - это органичное место соединения городской ироничной прозы и театра. Это место, где часто можно увидеть героев наших спектаклей. Это место, где вы встречаетесь с ними. - острый актуальный текст - лаконичная театральная форма - sound design."

Следите за анонсами постановок вконтакте и на сайте

[https://vk.com/kul\\_group](https://vk.com/kul_group)

<https://kul-group.tilda.ws/>

Особняк. Театр – профессиональный театр с камерным залом и философскими постановками. Здесь репетируют и играют свои спектакли петербургские компании, не имеющие сценической площадки. Кроме того, театр предоставляет сцену для экспериментальных и учебных работ, сотрудничает с камерными коллективами России и Европы.

<https://osobnjak.ru/>

## Интересные магазинчики

Дело контура - витражная мастерская на Петроградке. Камерное, сказочное пространство с потрясающими витражами. Кстати, зеленая люстра в нашей кухне - это Дело Контура!

У ребят есть интернет-магазин. Можно приобрести разноцветные флажки-гирлянды на окна, мини-реплики витражей из питерских парадных и еще много всего! Также в мастерской проводят интересные мастер-классы по витражу, где вы можете своими руками создать себе нечто прекрасное. Кажется, отличная идея для подарка себе и близким!

**Адрес: Чкаловский пр-т, 15/29, корп. 1, пом. 102**

<https://delokontura.ru/>

Винтаж 527 - винтажный секонд-хенд с интересной одеждой из Баварии, Германии, Китая, Италии. Находится в минуте от нас на Гончарной 27 (магазин побольше на Бронницкой 5)

<https://t.me/vintage527>

47store - ювелирный магазин современных украшений от российских дизайнеров. Классное место с демократичной ценовой политикой.

**Адрес: Большой просп. Петроградской стороны, 47**

<https://www.47store.ru/>

# История нашего дома по адресу Невский пр-т 97 лит А

Участок наследников купца Ивана Матвеевича Матвеева площадью более 490 кв. сажен, выходящий на Невский пр. под номером 97 и Гончарную ул., 12.

Его владельцы часто менялись: в 1854 г. он принадлежал купцам Туляковым, в 1872-м - статскому советнику В. А. Ратькову-Рожнову, в 1880-м - контр-адмиралу Н. А. Ратькову-Рожнову, с 1895 г. - малолетним дочерям генерала Н. П. Эттера.

Получив 30 июля 1874 г. от Санкт-Петербургской городской управы разрешение на строительные работы, доходный дом здесь в 1874-1875 гг. построил инж. путей сообщения М. Ф. Петерсон. Арх. Э. Г. Юргенс в декабре 1874 г. отметил, что хотя отделка пятиэтажного лицевого дома на нежилых подвалах еще не закончена, его первый этаж уже занят магазинами.

В 1875-1876 гг. к дому были пристроены два шестиэтажных флигеля на подвалах, построен каменный четырехэтажный дом по Гончарной ул., после чего стоимость домовладения превысила 240 тысяч руб.



Импозантный пятиэтажный дом стоял при изгибе проспекта, который привел к нелинейности лицевого фасада. Средняя часть фасада выделена парой прямоугольных ризалитов и балконами.



По купчей от 9 января 1880 г. домовладение перешло к ранее управлявшему им по доверенности брата контр-адмиралу Николаю Александровичу Ратькову-Рожнову (1824-1918), директору Общества Азовского пароходства, члену советов Русского для внешней торговли банка, Юго-Восточной железной дороги и Морского благотворительного общества. Вышедший в 1909 г. в отставку Н. А. Ратьков-Рожнов жил в собственном доме на Моховой ул., 13.

В 1895 г. домовладение было приобретено в качестве приданого для малолетних дочерей генерал-лейтенанта Эттера Юлии (в замуж. фон Штрандтман) и Софии (в замуж. Пучкова) и вплоть до 1910 года управлялось их матерью Софьей Андреевной Эттер. Ю. Н. фон Штрандтман оставалась домовладелицей до 1917 г.

В этот дом после смерти отца в 1893 г. поселилась с матерью Елизаветой Васильевной Надежда Константиновна Крупская (1869-1939). Здесь они снимали двухкомнатную квартиру, чтобы жить поближе к Невской заставе, где в одной из воскресных школ преподавала Надежда. Вход в квартиру был прямо под аркой.



Н.К. Крупская с матерью

Дом в конце XIX начале XX века:

В 1897–1900 годах в доме жил учившийся во втором и третьем классах гимназии Гуревича Николай Гумилев. «Гимназический товарищ Гумилева Л. Леман рассказывал, что комната Николая "была загромождена картонными латами, оружием, шлемами, разными другими доспехами. И книгами, книгами. И все росла его любовь к животным: попугаи, собаки, тритоны и прочая живность были постоянными обитателями в доме Гумилевых".

В 1910 г. с разрешения городской управы был построен мансардный этаж.

В 1909-1910 гг. здесь жили Павел Иванович Автухов с сыном Демьяном, артистом Великолукского оркестра семья ротмистра Владимира Константиновича Толубеева.

Ф. А. Громов содержал белошвейную мастерскую, купец В. Б. Жуковский - склад машин и технических приспособлений, И. Г. Мендельсон - контору и склад кожевенных и меховых изделий и замши, А. В. Цырин - булочную.

В. К. Толубеев, отец народного артиста СССР Юрия Владимировича Толубеева, служащий Петербургского жандармско-полицейского управления железных дорог. В 1914-1917 гг. семья Толубеевых жила на Лиговской, 26 (дом разобран в 1996 году), а после 1918-го - в доме Бассейнового товарищества собственников квартир, о котором Ю. В. Толубеев оставил свои воспоминания. В годы Гражданской войны В. К. Толубеев служил в Первой Конной армии. В 1917 году А. З. Бриккер содержал здесь шапочную торговлю, Я. Е. Гаммерман - портновскую мастерскую. П. И. Громов - машинописное бюро и кабинет обучения машинописи, Ф. А. Громов - магазин белья, А. И. Свербеев - парикмахерскую.

При восстановлении лицевого дома после Великой Отечественной войны он был надстроен шестым этажом и мансардой, а два первых этажа обращены в торговые.



Н.С. Гумилев



Ю.В. Толубеев

Интересный факт: д. № 97. Гончарная, д. № 12. Дом имел проходной двор с Невского на Гончарную и им пользовался Ленин при своем возвращении из-за Невской заставы, куда ходил для пропаганды



В.И. Ленин

**При подготовке исторической справки использовались:**

*Векслер, А. Ф. Старо-Невский проспект/ М.:ЗАО Центрполиграф, 2009*

*Весь Петербург на 1909 год: адресная и справочная книга г. С.-  
Петербурга/ издание А.С. Суворина, 1909 – 1026 с.*

*Весь Ленинград: адресная и справочная книга/ Изд-во  
Леноблисполкома и Ленсовета, 1933 – 1172 с.*

*Информация и фотографии с сайта [citywalls.ru](http://citywalls.ru)*

## Об авторе

Меня зовут Лина Альтовская

На протяжении многих лет мы с друзьями и партнерами занимаемся реновацией старого фонда. В своих проектах стараемся сохранить дух старого Петербурга и переосмыслить пространства прошлого века, сделать их актуальными для путешественников нашего времени.

Петербург всегда был живым, ультра-модным и смелым с архитектурной и дизайнерской точек зрения. Всегда был на пике инженерных и визуальных тенденций, как в веке 19м, так и в веке 21м.

Мы стараемся не отставать от вечно молодого города, любим его всем сердцем и рады видеть Вас у нас в гостях.

Наши контакты:

@kvartira\_77 - наша квартира в инстаграм

vk.com/kvartira\_77 - сообщество в ВК

@da\_rooms - другие наши проекты в СПб

@linaaltovskaya - связаться со мной лично